

Guía del coleccionista

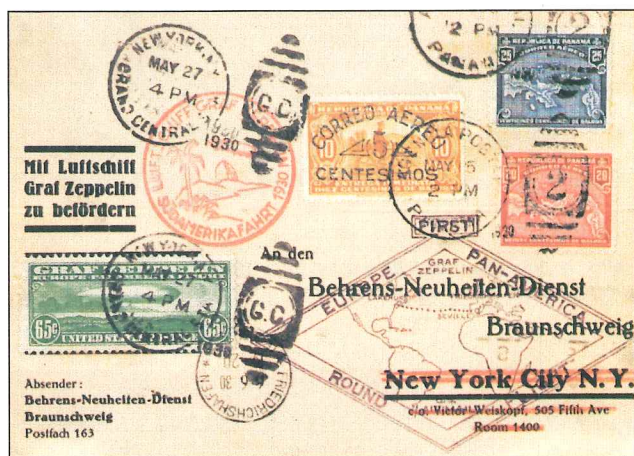
Matasellos y marcofilia

La marca postal aplicada —manual o mecánicamente— por el servicio de correos para anular o cancelar un sello se denomina matasellos; el tipo de coleccionismo que los estudia y clasifica recibe el nombre de marcofilia.



Primer sello de España, el 6 cuartos de 1850, obliterado con un matasellos tipo «araña».

Los coleccionistas de matasellos cuentan con una amplia variedad de tipos de obliteraciones según su época, forma, diseño, motivos y utilidad, ya que si bien todos han sido creados para un mismo fin —cancelar los sellos—, con el tiempo han adoptado formas y funciones muy diferentes. Al margen de los timbres prefilatélicos de puntos, barras o números, que ya fueron utilizados como impresiones en seco en la Venecia del siglo xv, los primeros matasellos aparecieron en 1840, al mismo tiempo que el sello postal. En España su aparición se remonta a 1850, conociéndose el primero con el nombre de «araña»; siguieron los denominados «parrilla», «rejilla», «fechador», «rombo», «rueda de carreta»... En otros países los matasellos recibieron nombres similares.



Carta con diferentes tipos de cancelaciones, circulada en 1930 por correo Zeppelin.



Sello, matasellos y tarjeta postal de Suecia dedicados a la historia del cine sueco (emisión de 1981).

«Fabil», que contó en triángulo con la carretera con una larga lista de sus cuentas con el nombre: «Capex» (Madrid), «Espamer'80» (Madrid), «4» (Madrid),

FILATELIA



MADRID 4/23 ABRIL 1975

OLA

866621

la exposición española.

ación organizadora de una exposición en Madrid fue el Palacio de las Artes del Recinto de las Artes. Se inauguró el 4 de mayo de 1975. Se trata de una obra masiva. Se componen de numerosas salas y conserías, conteniendo obras de arte y a la orfebrería. Se pueden adquirir en la tienda de la misma. La exposición se bloquea con el paso del tiempo con el paso

Guía del coleccionista

Los matasellos contemporáneos pueden clasificarse en base a su utilización en ordinarios, mudos, parlantes, especiales, conmemorativos, de favor, de primer día, ambulantes, aéreos y navales. Si bien los más conocidos y utilizados son los denominados ordinarios o fechadores



Sello de Gibraltar de 5 libras de 1931-1932, con borde de pliego, cancelado con un matasellos «fechador».

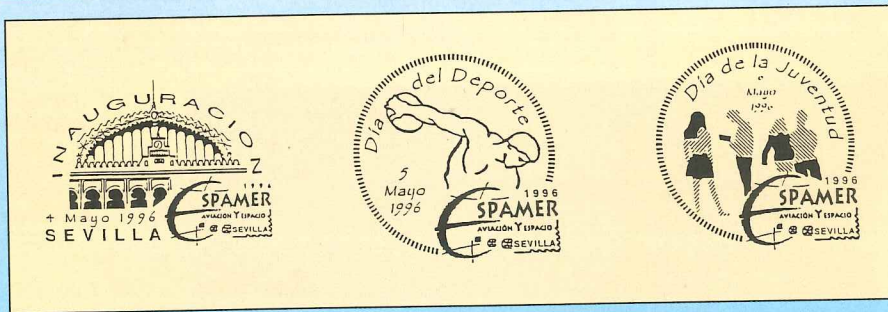
(que son de forma circular, conteniendo el nombre de la población de origen, la fecha y el número que identifica la administración o estafeta postal), los más coleccionados son los rodillos parlantes o publicitarios, los especiales y los conmemorativos, por estar directamente ligados al coleccionismo temático.

El primer rodillo parlante o publicitario conocido en España fue utilizado en Madrid y Barcelona el 14 de mayo de 1921 con la leyenda «Los donativos pro Colegio de Huérfanos de Correos a la Dirección General». Por su parte, el matasellos especial más antiguo de España se utilizó en la inauguración del primer congreso filatélico español, celebrado en Zaragoza el 25 de septiembre de 1908.

Los matasellos parlantes y los especiales pueden ser solicitados al servicio de correos por personas o entidades particulares, teniendo que abonar el coste de la fabricación del rodillo o cuño más los derechos de utilización por el tiempo que se desee que éstos funcionen.

Habitualmente, los matasellos especiales y conmemorativos son utilizados en todo el mundo con motivos de las exposiciones filatélicas, que en el caso de las internacionales se multiplican por cada jornada de celebración, haciendo coincidir los motivos representados en los mismos con los sellos conmemorativos, las hojas bloque y los documentos postales emitidos al mismo tiempo.

Matasellos conmemorativos



Diversos matasellos puestos en servicio con ocasión de las exposiciones «Espamer'96» y «Aviación y espacio'96»

Entre las particularidades ligadas a la celebración de una exposición internacional de filatelia destacan los matasellos conmemorativos. Los organizadores de estos eventos ofrecen a los coleccionistas la posibilidad de obtener diferentes obliteraciones alusivas a la exposición, tanto las oficiales del correo del país organizador como las de los países invitados. De este modo, las exposiciones mundiales «Espamer'96» y «Aviación y espacio'96», celebradas en Sevilla del 4 al 12 de mayo de 1996, contaron con una gran variedad de matasellos. En primer lugar, el 20 de diciembre de 1995, en Madrid y Barcelona, funcionaron rodillos parlantes alusivos a las exposiciones como publicidad postal de las mismas. A éstos se sumaron, en las fechas propias del evento, un total de once matasellos especiales españoles (el general de la exposición, un ambulante del «Expotren filatélico», el de la inauguración y los de los días del deporte, la juventud, las comunicaciones, el arte y la cultura, Andalucía, la aerofilatelia, América y la astrofilatelia) y treinta y cuatro de las administraciones extranjeras participantes.



Sello de España, el 5 reales de 1853, cancelado con un matasellos tipo «parrilla».



Sello de Portugal, el Doña María de 100 reis de 1853, cancelado con un matasellos «numeral» de Guimaraes.